

Prentsarako txostena



Guggenheim Bilbao Museoak 2017ko urriaren 6an aurkeztuko du

Anni Albers: ikusmena ukitu

Anni Albers: ikusmena ukitu

- Data: 2017ko urriak 6 – 2018ko urtarrilak 14
 - Komisarioa: Manuel Cirauqui
-
- Bauhaus eskolako artista sonatuenetako bat eta Black Mountain College eskolako funtsezko pertsonaia izan zen Anni Albers; ehun-artearen berritzeko bidea urratu zuen, bai eta praktika tradizionalak hizkuntza grafiko modernoaren txertatzeko ere.
 - Bere ideia estetikoetan erabili zituen arte-baliabideen oinarriko elementuak izan ziren nagusi, ehungintzakoak eta grabatuak bereziki, horien bitartez leuntasun eta konplexutasun handiko motiboak sortuko baitzituen.
 - Erakusketan “ehun pikoriko” ugari daude ikusgai; horietan, bilbearen perfekzio formalak beha daiteke, baita pintura moderno eta abstraktuari dagozkion hainbat kezka ere, oraingoan ehungintza-lanera ekarrita. Izan ere, antzinakoa eta era berean industria-gizarteari lotua dago ehungintza.
 - 1963an, Albersek ikerketa-espazio berri bat aurkitu zuen inprimatze-tekniketan — serigrafiak, urtintak, litografiak eta *offset* edizioak—, eta horiek 1970eko hamarkadatik aurrera ehunekin egindako lan zuzenaren lekua hartu zuten.
 - Artearen, ekoizpen handietarako diseinu gisa, gehiengoarengana zabaldu zitekeelako Bauhaus eskolaren ideia zabaltzen jarraitu zuen Albersek. Ehungailuan egindako lana alde batera utzi ondoren, hainbat elkarlan gauzatu zituen oihal-fabrikatzaile industrialekin. Lan horietako batzuk erakusketa honetan daude ikusgai.

Guggenheim Bilbao Museoa *Anni Albers: ikusmena ukitu* erakusketa aurkeztzen du, ibilbide xehe bat zazpi hamarkadatan zehar ehun-artearen baitan izan den artista aitzindariaren obran zehar. Josef eta Anni Albers Foundation erakundearekin elkarlanean burutu dugu, eta Albersekin egindako gerturatzeko kronologikoa da erakusketako ibilbidea. Era berean, epe eta sail desberdinetako lanen arteko konexioa ulertzeko aukera ematen du, behin eta berriro errepikatzen diren motibo eta ideien eta gauzatze iragankorren berri emanez. Halaber, erakusketak, artista honen kasuan, materialak eta lan-teknikak ideien aurretik nola dauden islatzen du, bai eta horiek, kasuan kasu, ideia nola zuzendu eta definitzen duten ere.

Anni Albersen bizitza (Berlin, 1899 – Orange, Connecticut, AEB, 1994) nabarmen markatu zuen artistaren lana zuzendu zuten materialak eta teknikak izandako intimitateak. Ehungintza-artearen edo *Fiber Art* deitutakoan izandako aitzindari paperagatik bereziki ezaguna izan zen Albers, bai eta tramen tratamenduan gauzatuak berrikuntzengatik eta ehunaren motibo eta funtzioetan egindako etengabeko bilaketagatik ere; gainera, giltzarri izan zen artistaren irudia diseinatzaile gisa birdefinitzeko. Kolonareko arteak eta industria modernoak inspiraturiko artea izan zen berea, ehungintza artisau-lana eta emakumeen zeregien lana zelako usteak gainditu zituen.

Anni Albersek Weimarreko Bauhaus eskola abangoardistan ikasi zuen. Bertan ezagutu zuen Josef Albers pintorea, bere senarra izango zena, eta bertako ehungintza-tailerra zuzentzera heldu zen 1931n. 1933an Nazien alderdiak erakundea itxi zuenean, Albers senar-emazteak Ipar Carolinara (AEB) joan ziren bizitzera, eta gerora modernitate estatubatuarraren eredu izango zen eskola libre bateko irakasle gisa kontratatu zituzten bertan, Black Mountain College-n hain zuzen. Bertatik, lan pedagogikoa eta arte-esperimentazioa uztartzen jarraitu zuen Anni Albersek, eta ehungintza-arte garaikidearen garapenean giltzarri diren testuak ekoitzi zituen aldi berean. Bere *oihal zintzilikariak* (“Wall Hangings”) eta *ehun piktorikoak* (“Pictorial Weavings”) hainbat erakusketa indibidualetan erakutsi ondoren (New Yorkeko MoMA museoan eta Iparramerikako beste museo batzuetan 1949 eta 1953 urteen artean, eta Massachusetts Institute of Technology zentroan 1959an), Albers grabatu-teknika desberdinak ikertzen hasi zen 1963an.

Inprimatze grafikorako teknika desberdinetan ikerketa bisualerako espazio berri bat aurkitu zuen Albersek, 1970eko hamarkadako hondarretatik aurrera ehungintzari lotutako bere obra guztiz ordezkaturiko zuena. Serigrafien, urtinten, litografien eta *offset* edizioen bitartez, artistak bere aurreko ehun-piezak prestatzeko erabilitako marrazkietan jada agertzen diren kontzeptu bisualak beste baliabide batzuk erabilia landu ahal izan zituen. Hala, konposiziorako eredu berriak probatzeko elementu ideala aurkitu zuen, eta konposizio horietan aldaera ia-ia infinituak lantzeko aukera izan zuen. Hurrengo hamarkadetan zehar eta bere ibilbidearen bukaerara arte, Anni Albersek hainbat elkarlan gauzatuko zituen ehun-ekoizpeneko tailer eta konpainiekin, bere diseinuak publiko orokorarentzako eskuragarri jartzeko asmoz, eta modu horretan Bauhaus eskolako ideia iraunkorrekin bere konpromisoa erakutsiz: arte- eta diseinu-praktikak eremu bakar gisa ulertzea eta arte-formen berdintasunezko hedapenari bide emango zioten prototipoak ekoiztea.

IBILBIDEA ERAKUSKETAN ZEHAR

305. aretoa

Lehen aretoan Albersek Bauhaus eskolan emandako trebakuntza-epeko lanak daude erakusgai, bai eta Black Mountain College eskolan emandako urteetan gauzatutako lanak ere. Bauhaus eskolako piezen aukeraketan oihalak prestatzeko marrazkiak aurki daitezke, ehun bakun eta funtzioaletan egindako trama berrien ikerketa-lanen hainbat erakusgairekin batera. Formari dagokionez, hasierako etapako eskema ortogonal nagusiaren eraldaketa ikus daiteke areto honetan (1920 eta 1930eko hamarkadak), abstrakzio arrazionalistaren eraginak markatuta.

Artistak agertoki estatubatuarran izan zuen presentziak, mende-erdialdeko modernitatea zehaztu zuten solasaldietan izan zuen parte-hartzeak eta Josef Albersekin batera Mexikora, Kubara eta Perura egindako bidaiak —bertan eskuratu zituzten bere lanen inspirazio-iturri izango ziren kolonaurreko zaharkinetako asko—, abstrakzio esperimentalerako irekiera emozionalari bide emango zioten. Hala, elkarren segidan agertuko dira paisaiak gogorarazten dituzten eskemak [*Argia (La Luz)*] edo abstrakziora itzultzen direnak, eskema jada libreetan [*Bertikalekin (With Verticals)*]. Gainera, Black Mountain College eskolan emandako urteetan diseinatu zituen bitxiak ere ikusgai daude areto honetan, eskolaren baitan baita nagusi zen esperimentazioaren adibide; izan ere, Amerikako Estatu Batuetan artisten arteko elkarlanaren eta sortze-askatasunaren paradigma izan zen instituzioa .

306. aretoa

Black Mountain College utzi ondoren, Connecticuteko New Haven ingurura lekualdatu zen Anni, Josef senarrarekin batera. Bertan gauzatu zituen bere helduaroko lanetako asko eta bertan formalizatuko zituen ehungintzari buruzko bere teoriak, egun *Fiber Art* deitutakoaren bilakaera ulertzeko funtsezko diren idazkietan. Hala, areto honetan, Anni Albersen teoria-garapenei lotutako bozetoen, diagramen eta argazkien aukeraketa bat bildu da. Ideia horiek *Ehungintzaz (On Weaving)* lanean agertuko ziren giltzarri gisa. 1965ean argitaratu zen lan hori eta erakusketa honekin batera aterako da, Guggenheim Bilbao Museoak eta Princeton University-k gazteleraz, ingelesez eta euskaraz berrargitaratutako edizio hedatuan. Beste alde batetik, ehun piktoriko ugari hartzen ditu 306. aretoak: artelan paregabeak dira, tapizen tradizioa ikuskera moderno eta abstraktuaren bitartez berrartu, eta Albersek gauzatutako trama eta irazkien tratamenduen perfekzio formala hautemateko aukera eskaintzen dutenak. Lan horietan, pintura moderno eta abstraktuari dagozkion ardurak bereganatzen ditu artistak, (arkaikoagoa eta oinarrikoagoa den) ehungintzaren eremura eramateko. Albersen ehungintza-aldia ixten duen obra ere, *Epitafioa (Epitaph)*, areto honetan ikus daiteke.

307. aretoa

1960ko hamarkadaren amaieratik aurrera, inprimatze grafikoen esparru desberdinen ikerketan jarri zituen Albersek bere energia guztiak, serigrafietan, litografietan eta *offset* edizioetan nagusiki. Marrazkia ehun-trama sendoekin ahaidetzen duten grafikoen konplexutasun-maila handiagoak bilatu ahala, *Domberger* bezalako bildumak agertu ziren, non triangelu-formako eta erronboide-formako eskemak diren nagusi. Aipatu forma horiek labirintoak, korapiloak eta hari matazak gogora ekartzen dituzten beste forma batzuekin tartekatzen ditu. Batzuetan horiek guztiak ekoizpen handiko ehundiseinuetara eraman zituen; hainbat fabrikatzaileekin. Artista hil zenetik ere horrela egiten jarraitu du The Josef and Anni Albers Foundation-ek, hark horrela eskatuta.

Ehungintza-produktuaren industrializazioaren eta objektu grafikoaren arteko iragate paraleloak, eta arte-objektua demokratizatu eta artearen eta diseinuaren arteko mugak ezabatzeak aukerak nabarmen ageri dira azken garai honetan. *Konexioak (Connections)* grabatu-segida, hain zuzen ere, Albersen obran egon ziren mugarri bisual nagusien laburpen zehatz gisa aurkezten da. Kasu guztietan hauteman daiteke Albersen emozioz beteriko begirada hunkigarri bezain ukigarria ("touching"), bere humanismo lasaia, ideia purutasunaren bilaketa eta lanaren gauzatzean erakusten zuen argitasuna.

DIDAKTIKA

Didaktika proiektuak erakusketetako edukiak osatzeko aukera ematen die bisitariari, hezkuntza-guneen eta jarduera berezien bitartez.

Anni Albers: uste osoko artista gune didaktikoa

Hirugarren solairuko pasiloan egongo da gunea, eta uste oso sakonak zeuzkan artista bat, bere filosofia hezkuntza esperimenterik oinarritzen zuen emakume bat ezagutzeko aukera izango du bisitariak bertan. Albers beraren testu, bideo eta audioekin batera, artistak erabili zituenak bezalako materialak egongo dira bertan, bisitariak horiek manipulatzeko aukera izan dezaten; hala, ehungintzak diziplina artistiko gisa izan duen bilakaeraz gehiago jakin eta artistaren obraren modernitatea ezagutzeko aukera izango dute, "luxuaren kontrako" bitxien diseinutik hasi, eta margoturiko oihal, horma-ehun, marrazki

eta lan grafikoetaraino. Gainera, ehungintzari lotutako jarduera bat garatuko da gunean, nahi duten bisitariak parte hartu dezaten.

Jarduerak

- Anni Albers-i buruzko hitzaldia (urriak 4): Nicholas Fox Weber, Josef eta Anni Albers Foundation-eko zuzendaria, ehungintza-artearen aitzindari izan zen artistaren aspektu desberdinez mintzatuko da.
 - Bitxigintzari buruzko tailerra (azaroak 7 eta 9): Anni Albersek Black Mountain College eskolan ezagutu zuen Alexander Reed ikaslea eta, berarekin batera, luxuaren kontrako bitxi-bilduma bat sortu zuen, ohiz kanpoko materialekin: paper-klipak, urkilak edo azkoinak, besteak beste. Matxalen Krug diseinatzaileak zuzendutako bi saiotoako ikastaro honetan 1940ko hamarkadan etxean erabiltzen ziren objektuak erabiliko dira, gaur egungo diseinuetan txertatzeko.
 - Ehunekin saiakuntzak egiteko tailerra (azaroak 25): Teresa Lanceta artistak zuzenduko du tailerra, eta Anni Albers-ek materialekin nola lan giten zuen ikusiko dugu: hari metalikoarekin eta kobreakin nola esperimentatzen zuen, aparteko ehun pikturikoak eta mural-zintzilikariak sortzeko.
 - Bisita iruzkindua erakusketara (azaroak 25): Teresa Lanceta artistak erakusketako obra-hautaketa bat interpretatuko du ordubete iraungo duen ibilbidean.
 - Partekatutako hausnarketak: Museoko profesionalek egiten dituzten bisitaldiak, muntaia-zen zirikituak eta erakusketaren beste hainbat xehetasun interesgarri ezagutzeko.
- Arte arduradunen ikuspegia (urriak 25): Manuel Cirauqui, erakusketaren komisarioa.
Funtsezko kontzeptuak (azaroak 8): Marta Arzak, Hezkuntza eta Interpretazio zuzendariordea
*Babeslea: Fundación Vizcaína Aguirre.

Gainera, **doako bisitaldi laburrak** egingo dira egunero, eduki artistikoak modu zehatz eta dinamikoan ezagutzera emateko.

Azaleko irudia:

Anni Albers bere ehungintza-estudioan Black Mountain College-n, 1937.

Argazkia: Helen M. Post

© The Josef and Anni Albers Foundation, VEGAP, Bilbao, 2017

Argibideetarako:

Guggenheim Bilbao Museoa
Komunikazio eta Marketin Saila
Tel.: +34 944 359 008
media@guggenheim-bilbao.eus
www.guggenheim-bilbao.eus

Guggenheim Bilbao Museoa-ri buruzko informazio guztia hemen eskuragarri: www.guggenheim-bilbao.eus (prentsa-eremua).

Prentsa irudiak:
Anni Albers: ikusmena ukitu
Guggenheim Bilbao Museoa

Prentsarako irudiak eskuratzeko sareko zerbitzua

Museoaren webguneko prentsa eremuan (prensa.guggenheim-bilbao.es/eu) izena eman dezakezu erakusketen eta eraikinaren inguruko bereizmen handiko irudi eta bideoak deskargatzeko. Oraindik konturik ez baduzu, eman hemen izena. Erabiltzailea baldin bazara, sartu zuzenean hemen erabiltzaile-izena eta pasahitza. Oso garrantzitsua da irudien koloreen profila ez aldatzea. Mesedez, erabil ezazu beti jatorrizko profilen kolorea, eraldatu gabe.

Argibide gehiagorako, jarri harremanetan Guggenheim Bilbao Museoaren Prentsa Arloarekin: telefonoz, +34 944 35 90 08, edo posta elektronikoki bidez, media@guggenheim-bilbao.eus

1. Anni Albers

Oihal zintzilikaria, 1924

168,3 x 100,3 cm

Kotoia eta zeta

The Josef and Anni Albers Foundation, Bethany, Connecticut

Argazkia: Tim Nighswander/Imaging4Art

© The Josef and Anni Albers Foundation, VEGAP, Bilbao, 2017



2. Anni Albers

Egin gabeko oihal zintzilikarirako zirriborroa, 1926

31,1 x 24,7 cm

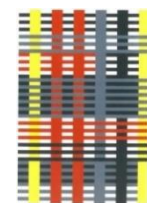
Gouachea arkatzarekin argazki-paperean egindako offset

inprimaketa gainean

The Josef and Anni Albers Foundation, Bethany, Connecticut

Argazkia: Tim Nighswander/Imaging4Art

© The Josef and Anni Albers Foundation, VEGAP, Bilbao, 2017



3. Anni Albers

Korapiloa, 1947

43,2 x 51 cm

Gouachea paper gainean

The Josef and Anni Albers Foundation, Bethany, Connecticut

Argazkia: Tim Nighswander/Imaging4Art

© The Josef and Anni Albers Foundation, VEGAP, Bilbao, 2017



4. Anni Albers

Hiria, 1949

44,4 x 67,3 cm

Lihoa eta kotoia

The Josef and Anni Albers Foundation, Bethany, Connecticut

Argazkia: Tim Nighswander/Imaging4Art

© The Josef and Anni Albers Foundation, VEGAP, Bilbao, 2017



5. Anni Albers

Geruza gorri eta urdinak, 1954

61,6 x 37,8 cm

Kotoia

The Josef and Anni Albers Foundation, Bethany, Connecticut

Argazkia: Tim Nighswander/Imaging4Art

© The Josef and Anni Albers Foundation, VEGAP, Bilbao, 2017



6. Anni Albers

Diseinua (koloreanitza), ca. 1980

45,7 x 28,6 cm

Errotuladoreak paper gainean

The Josef and Anni Albers Foundation, Bethany, Connecticut

Argazkia: Tim Nighswander/Imaging4Art

© The Josef and Anni Albers Foundation, VEGAP, Bilbao, 2017



7. Anni Albers

Horma XII, 1984

72,4 X 57,2 cm

Akuarela serigrafia gainean

The Josef and Anni Albers Foundation, Bethany, Connecticut

Argazkia: Tim Nighswander/Imaging4Art

© The Josef and Anni Albers Foundation, VEGAP, Bilbao, 2017



8. Anni Albers

Diseinua notatzeko metodoa erakusten duen diagrama (tafetanezko lotura), *Ehungintzaz* liburuko 10. irudia, 1965

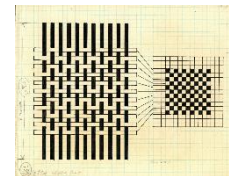
27,8 x 21,6 cm

Tinta arkatz gainean paper laukitu gainean

The Josef and Anni Albers Foundation, Bethany, Connecticut

Argazkia: Tim Nighswander/Imaging4Art

© The Josef and Anni Albers Foundation, VEGAP, Bilbao, 2017



9. Anni Albers

Lepokoa, ca.1940

Luzera: 40,6 cm, irazkia: 7.6 cm

Hustubideko irazkia eta paper-klipak

The Josef and Anni Albers Foundation, Bethany, Connecticut

Argazkia: Tim Nighswander/Imaging4Art

© The Josef and Anni Albers Foundation, VEGAP, Bilbao, 2017



10. Anni Albers bere ehungintza-estudioan Black Mountain College-n, 1937.

Argazkia: Helen M. Post

© The Josef and Anni Albers Foundation, VEGAP, Bilbao, 2017

