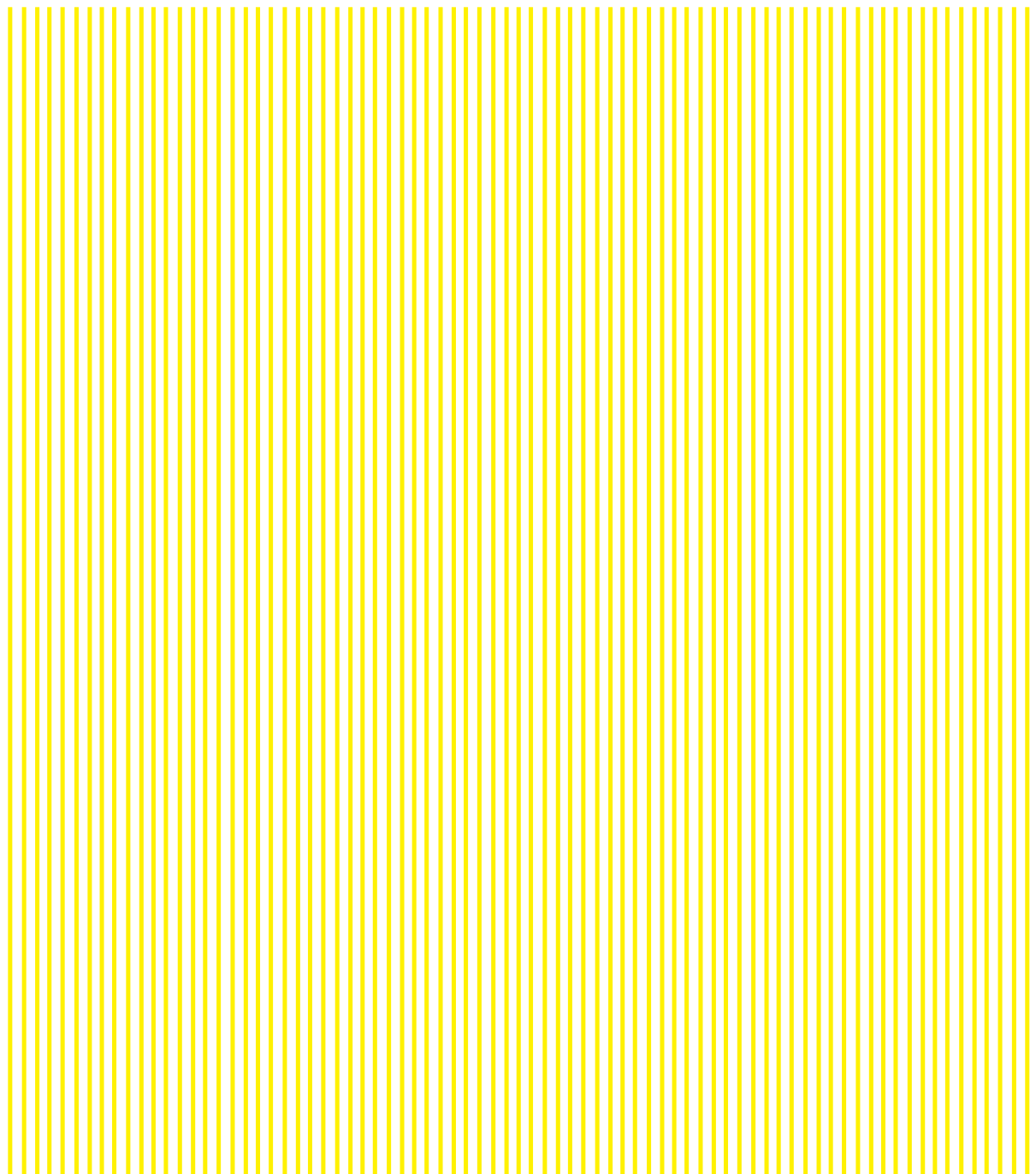


GUGGENHEIM BILBAO

Dosier de prensa



SOTO. LA CUARTA DIMENSIÓN

18 - 10 - 2019 / 9 - 2 - 2020

Soto. La cuarta dimensión

- Fechas: 18 octubre 2019 – 9 febrero 2020
 - Comisario: Manuel Cirauqui, curator del Museo Guggenheim Bilbao
-
- La idea de una “cuarta dimensión” se materializa en todas las obras abstractas y dinámicas de Soto, especialmente en sus icónicos Penetrables, esculturas participativas de gran formato.
 - La exposición incluye, además de un gran número de piezas murales, obras representativas de otras series como Volúmenes virtuales, Extensiones y Progresiones.
 - Según el artista, “En los Penetrables, el espectador se adentra por hilos verticales o barras que llenan la totalidad del espacio disponible y constituyen la obra en sí. A partir de ese momento, espectador y obra quedan entreverados de forma física e inextricable.”
 - La exposición incluye la instalación de la espectacular obra *Sphère Lutétia* (1996) junto al estanque del Museo durante los cuatro meses que dura la exposición.

El Museo Guggenheim Bilbao presenta *Soto. La cuarta dimensión*, una exposición retrospectiva dedicada a repasar la obra de Jesús Rafael Soto (Ciudad Bolívar, Venezuela, 1923–París, Francia, 2005). Organizada por el Museo Guggenheim Bilbao en colaboración con el Atelier Soto en París, la muestra reúne más de 60 obras, entre ellas varias esculturas participativas de gran formato que el artista venezolano denomina Penetrables y que figuran como una de sus más importantes e icónicas contribuciones a la historia reciente del arte. Además, presenta un importante número de pinturas y obras murales históricas que permiten entender el papel fundamental que juega Soto en la evolución del arte cinético entre principios de los años cincuenta y finales de los sesenta, permitiendo apreciar el desarrollo de su práctica artística hasta la primera década del siglo XXI.

La exposición cuenta igualmente con piezas representativas de las series mayores de la obra del artista, como sus Volúmenes virtuales—obras verticales que evocan grandes figuras geométricas suspendidas en el aire—, Extensiones—piezas de suelo de las que emerge una masa cromática a veces opaca y a veces sutil como un halo—, y Progresiones—obras en que las formas aéreas parten tanto del suelo como del techo para encontrarse en lo que parece ser una secuencia cinética o un juego de tensiones interrumpido.

A todas las piezas reunidas dentro del Museo se añade la instalación en uno de los espacios exteriores de la espectacular obra *Sphère Lutétia* (1996), cuya presentación junto al estanque del Museo se extenderá durante la práctica totalidad de los cuatro meses que dura la exposición.

A lo largo de las cinco décadas de su carrera, Jesús Soto juega un papel fundamental en la redefinición del alcance y la función social de la obra de arte. Rompiendo con la convencional separación de pintura y escultura en los cincuenta, la práctica de Soto evoluciona progresivamente más allá del ámbito visual para adoptar un papel emblemático en el giro radical que dará el objeto artístico en los años posteriores. Así, de la investigación óptica de sus inicios, pasa a formar parte del primer grupo de artistas cinéticos en París—junto con figuras como Jean Tinguely, Iacov Agam y Victor Vasarely—. Se asocia igualmente con importantes grupos internacionales como Zero, así como del círculo de la galería Signals en Londres.

A partir de 1967, Soto empieza a desarrollar la serie de Penetrables—grandes estructuras cúbicas hechas de filamentos colgantes de plástico o metal—en la que trabaja hasta el final de su carrera. A la vez, continúa trabajando en series pictóricas y arquitectónicas cuyo potencial participativo se desarrolla sin la entrada completa del espectador dentro de la obra, aunque requiriendo siempre la participación y el movimiento de este último. Hasta su fallecimiento en 2005, Soto sigue realizando encargos de gran escala para espacios públicos e instituciones. Museos como el Stedelijk de Amsterdam en 1967, el Solomon R. Guggenheim de Nueva York en 1974, el Palacio de Velázquez de Madrid en 1982, o el Jeu de Paume de París en 1997 le dedicarán importantes muestras de carácter retrospectivo y antológico.

Subrayando una concepción de la experiencia en términos de temporalidad, intensidad y participación del espectador, la exposición *Soto. La cuarta dimensión* ofrece una oportunidad inusitada para reexaminar la trayectoria visionaria y transformadora de este artista. La idea de una “cuarta dimensión” evoca la unidad de espacio y duración, forma plástica y experiencia en el tiempo, y es uno de los conceptos fundamentales que los artistas de mitad de siglo XX heredan del periodo de espiritualidad casi utópica de las vanguardias. Para Soto, el artista debe trabajar en un ámbito de investigación compartido con la ciencia y la filosofía.

Como experiencia estética, la cuarta dimensión se abre paso en todas las obras abstractas y dinámicas de Soto, manifestándose de manera superlativa en sus icónicos Penetrables. Con ellos, Soto se anticipa a las nuevas orientaciones, contextuales y relacionales, que tomará la obra de arte contemporánea desde los años setenta en adelante. Según el propio artista “En los Penetrables el espectador se adentra por hilos verticales o barras que llenan la totalidad del espacio disponible y constituyen la obra en sí. A partir de ese momento, espectador y obra quedan entreverados de forma física e inextricable.”

Junto a las piezas de Soto reunidas en la muestra, el Museo Guggenheim Bilbao presenta una importante selección de elementos de archivo que permiten contextualizar y comprender la práctica de este artista venezolano afincado en Francia, cuya obra conoce un gran auge en toda Europa a lo largo de sus cinco décadas de trabajo plástico.

La exposición *Soto. La cuarta dimensión*, ha sido organizada por el Museo Guggenheim Bilbao en colaboración con el Atelier Soto en París, y cuenta además con importantes préstamos de colecciones públicas y privadas, provenientes tanto de Europa como de Estados Unidos.

Catálogo

Acompañando a la exposición, el Museo Guggenheim Bilbao publica, en colaboración con la editorial La Fábrica, un catálogo ilustrado que cuenta con nuevos textos críticos sobre el legado de Soto y la influencia del artista en la historia reciente del arte, así como reproducciones inéditas de material de archivo y documentos históricos.

DIDAKTIKA

El espacio didáctico de esta exposición presenta una selección de extractos del documental *Soto. Una nueva visión del arte* dirigido por el cineasta Ángel Hurtado, así como una grabación musical del grupo Los Yares, que Soto creó en París. Estos materiales audiovisuales de carácter didáctico, junto con un texto educativo, facilitan una contextualización de la vida y la práctica de Jesús Rafael Soto.

Actividades

Conversación sobre Soto con Paco Ibáñez (19 octubre)

El cantautor y músico Paco Ibáñez conoció en su juventud en París a Jesús Rafael Soto, quien tocaba magistralmente la guitarra, y forjaron una profunda amistad. En esta charla se abordarán aspectos de su estrecha relación, con la participación de Cristóbal Soto, hijo del artista y Manuel Cirauqui, comisario de la exposición.

Reflexiones compartidas

Visitas únicas realizadas por profesionales del Museo.

- Visión curatorial con Manuel Cirauqui, Curator del Museo y comisario de la exposición (23 octubre)
- Conceptos clave con Luz Maguregui Coordinadora de Educación del Museo (6 noviembre).

*Patrocina Fundación Vizcaína Aguirre.

Para más información:

Museo Guggenheim Bilbao

Departamento de Comunicación y Marketing

Tel: +34 944 359 008

media@guggenheim-bilbao.eus

www.guggenheim-bilbao.eus

Toda la información sobre el Museo Guggenheim Bilbao a tu disposición en www.guggenheim-bilbao.eus (área de prensa).

Imágenes para uso de prensa
Soto. La cuarta dimensión
Guggenheim Bilbao Museoa

Servicio de imágenes de prensa online

En el área de prensa de la página web del Museo (prensa.guggenheim-bilbao.es) podrán registrarse para descargar imágenes y videos en alta resolución tanto de las exposiciones como del edificio. Si todavía no tienen una cuenta, pueden registrarse y descargar el material necesario. Si ya son usuarios, introduzcan su nombre de acceso y contraseña y accedan directamente a la descarga de imágenes.

- Las imágenes prestadas deberán utilizarse únicamente para la publicidad editorial relacionada con la exposición *Soto. La cuarta dimensión*, abierta al público en el Museo Guggenheim Bilbao, del 18 de octubre al 9 de febrero, 2020.
- Deberán reproducirse en su integridad, sin recortes, sobreimpresiones ni manipulaciones.
- El crédito de copyright debe aparecer junto a todas las reproducciones.
- Las imágenes publicadas online deberán tener una resolución no mayor a 72 ppi, y el tamaño de la imagen no será más grande que 4,12 megapíxeles (máximo 10 x 15 cm).

Para más información, pueden ponerse en contacto con el Área de Prensa del Museo Guggenheim Bilbao a través del tel. +34 944 359 008 o la dirección de correo electrónico media@guggenheim-bilbao.eus

Jesús Rafael Soto
Penetrable blanco y amarillo, 1968
Tubos de plástico, madera, metal, tinta serigráfica
250 x 300 x 300 cm
Colección particular
© Jesús Rafael Soto, ADAGP, Paris / VEGAP, Bilbao, 2019



Jesús Rafael Soto
Cúpula de centro rojo (Duomo centro rosso), 1997
Pintura sobre metal
75 x 250 x 250 cm
Colección particular
© Jesús Rafael Soto, ADAGP, Paris / VEGAP, Bilbao, 2019



Jesús Rafael Soto
Vibración pura (Vibration pure), 1968
Pintura acrílica sobre madera y metal, hilo de nailon
102 x 172 cm
Colección particular
© Jesús Rafael Soto, ADAGP, Paris / VEGAP, Bilbao, 2019



Jesús Rafael Soto
Escritura muro negro, 1977
Pintura acrílica sobre madera y metal, hilo de nailon
206 x 402 x 30 cm
Colección particular
© Jesús Rafael Soto, ADAGP, Paris / VEGAP, Bilbao, 2019



Jesús Rafael Soto
Sin título, 1996
Pintura acrílica sobre madera y metal
203 x 405 cm
Colección particular
© Jesús Rafael Soto, ADAGP, Paris / VEGAP, Bilbao, 2019



Jesús Rafael Soto
Sin título (Sans titre), 1962
Pintura sobre madera y metal
32 x 67 x 27 cm
Colección particular
© Jesús Rafael Soto, ADAGP, Paris / VEGAP, Bilbao, 2019



Jesús Rafael Soto
Vibración negra (Vibration noire), 1960
Pintura sobre telas y metal, Alabastine
82 x 66 x 10 cm
Colección particular
© Jesús Rafael Soto, ADAGP, Paris / VEGAP, Bilbao, 2019



Jesús Rafael Soto
Tres velocidades (Trois vitesses), 1966
Madera, metal y pintura
48 x 17 x 12 cm
Colección particular
© Jesús Rafael Soto, ADAGP, Paris / VEGAP, Bilbao, 2019



Jesús Rafael Soto
Sin título (Composición dinámica) [Sans titre (Composition dynamique)], 1950
Óleo sobre tela
75 x 95 x 3 cm
Colección particular
© Jesús Rafael Soto, ADAGP, Paris / VEGAP, Bilbao, 2019



Jesús Rafael Soto
Maqueta de "Muro óptico" (Maquette de "Mur optique"), 1951
Pintura sobre madera
19 x 58 x 1 cm
Colección particular
© Jesús Rafael Soto, ADAGP, Paris / VEGAP, Bilbao, 2019



Jesús Rafael Soto
Desplazamiento de un cuadrado transparente, 1953-54
Pintura sobre madera
100 x 100 x 5 cm
Colección privada
© Jesús Rafael Soto, ADAGP, Paris / VEGAP, Bilbao, 2019



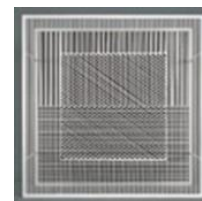
Jesús Rafael Soto
Espiral, Serie Sotomagie (Spirale, Série Sotomagie), 1955 / Edición, 1967
Serigrafía en color sobre metacrilato
34 x 34 x 18
Colección particular
© Jesús Rafael Soto, ADAGP, Paris / VEGAP, Bilbao, 2019



Jesús Rafael Soto
Leño, 1961
Madera, metal, pintura, y clavos
75 x 18 x 25 cm
Colección Patricia Phelps de Cisneros
© Jesús Rafael Soto, ADAGP, Paris / VEGAP, Bilbao, 2019



Jesús Rafael Soto
Sin título, 1958
Hierro pintado y pintura sobre madera
100 x 100 x 38 cm
Colección Patricia Phelps de Cisneros
© Jesús Rafael Soto, ADAGP, Paris / VEGAP, Bilbao, 2019



Jesús Rafael Soto
Penetrable sonoro (Penetrabile sonoro), 1971
Metal, fibra vulcanizada y pintura
250 x 180 x 180 cm
Colección particular
Vista de la exposición *12 ans d'Art Contemporain en France*,
Galeries Nationales du Grand Palais, París, 1972
© Jesús Rafael Soto, ADAGP, Paris / VEGAP, Bilbao, 2019



Jesús Rafael Soto
Penetrable, 1982
Madera pintada e hilos de goma de silicona
485 x 787 x 867 cm
Museo Nacional Centro de Arte Reina Sofía, Madrid
Archivo Fotográfico Museo Nacional Centro de Arte Reina Sofía
© Jesús Rafael Soto, ADAGP, Paris / VEGAP, Bilbao, 2019



Jesús Rafael Soto en la exposición colectiva *Vision in motion - Motion in vision*,
Hessenhuis, Amberes, Bélgica, 21 de marzo–3 de mayo, 1959.

Foto: Charles Wilp

© Bildarchiv, Berlin

© Jesús Rafael Soto, ADAGP, Paris / VEGAP, Bilbao, 2019

