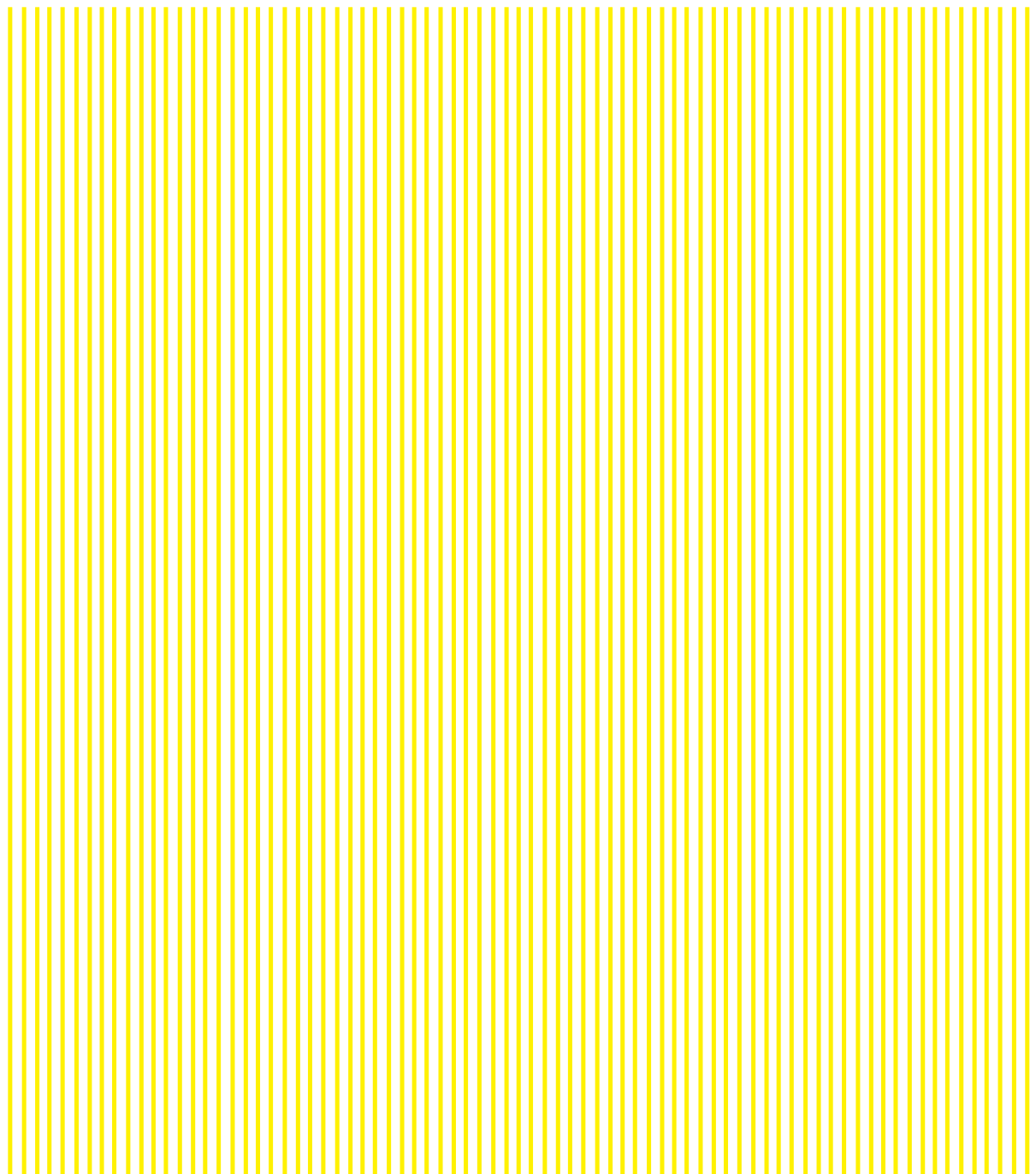


GUGGENHEIM BILBAO

Prentsarako txostena



SOTO. LAUGARREN DIMENTSIOA

2019 - 10 - 18 / 2020 - 2 - 9

Soto. Laugarren dimentsioa

- Datak: urriak 18, 2019 –otsailak 9, 2020
 - Komisarioa: Manuel Cirauqui, Guggenheim Bilbao Museoko arte-arduraduna
-
- Sotoren obra abstraktu eta dinamiko guztietan hezurramitzen da “laugarren dimentsio” baten ideia, baina, batez ere, *Zeharkagarriak* izeneko formatu handiko partaidetza-eskultura ikonikoetan.
 - Erakusketan, horma-pieza askorekin batera, beste obra adierazgarri batzuk ere badaude, *Bolumen birtualak*, *Hedadurak* eta *Progresioak* bezalako sailletakoak.
 - Artistaren hitzetan, “*Zeharkagarriak* lanetan, eskuragarri dagoen espazio osoa betetzen duten eta obra bere horretan osatzen duten hari bertikaletan zein barretan barneratzen dira ikusleak. Momentu horretatik aurrera, ikusleak eta obra nahastuak gelditzen dira modu fisiko eta askaezinean.”
 - Erakusketaren parte izango da *Lutezia esfera* (1996) obra ikusgarria ere; Museoaren kanpoaldean dagoen urmaelaren aldamenean kokatuko da erakusketak irauten duen lau hilabeteetan.

Guggenheim Bilbao Museoak *Soto. Laugarren dimentsioa* aurkezten du, Jesús Rafael Soto (Bolibar Hiria, Venezuela, 1923–Paris, 2005) artistaren obra errepasatzeko atzera begirako erakusketa. Guggenheim Bilbao Museoak eta Parisko Atelier Sotok elkarlanean antolatutako erakustaldiak 60 obratik gora biltzen ditu, tartean artistak berak *Zeharkagarri (Penetrable)* gisa izendatutako formatu handiko zenbait partaidetza-eskultura. Sotok artearen arestiko historiari egindako ekarpen garrantzitsu eta ikonikoenak dira eskulturok. Horiez gain, pintura eta horma-obra historiko ugari ere aurkeztuko dira, 1950eko hamarkadaren hasiera eta 1960koaren amaiera bitartean garatu zen arte zinetikoaren bilakaeran artistak izan zuen funtsezko papera ulertzeko bidea ematen dutenak. Hala, Sotoren jardun artistikoak XXI. mendeko lehen hamarkadara arte izandako garapena hautemateko aukera izango dute ikusleek.

Erakusketan, gainera, artistaren sailik garrantzitsuenetako pieza esanguratsuak egongo dira, besteak beste, honako hauetakoak: *Bolumen birtualak (Volúmenes virtuales)*, airean zintzilik diruditen figura geometriko handiak gogora dakartzaten obra bertikalak; *Hedadurak (Extensiones)*, lantzean opakoak eta lantzean haloa bezain sotilak diren masa kromatikoak agertzen dituzten lurreko piezak; eta *Progresioak (Progresiones)*, aire-formak bai lurretik eta bai sabaitik agerrarazten dituzten obrak, segida zinetiko edo tentsio-josteta eten batean elkartzen direnak.

Museoaren barnean ikusi ahal izango diren lan guztiez gain, *Lutezia esfera (Sphère Lutétia, 1996)* obra ikusgarria kanpoaldean egongo da erakusgai, Museoeko urmaelaren aldamenean, erakusketak irauten duen lau hilabeteetako egun gehienetan.

Bost hamarkadako ibilbidean zehar, funtsezko papera bete zuen Sotok artelanen irismena eta gizarte-funtzioa birdefinitzeko orduan. 1950eko hamarkadan pinturaren eta eskulturaren arteko ohiko banaketa urratuz, Sotoren lanak mailaz mailako bilakaera izan zuen esparru bisualetik haratago, eta paper nabarmena jokatu zuen hurrengo urteetan objektu artistikoak eman zuen bira erradikalean. Hala, hasierako ikerketa optikoetatik Parisko artista zinetikoen taldeko parte izatera pasa zen Soto —Jean Tinguely, Iacov Agam eta Victor Vasarely bezalako figurekin batera—, eta nazioarteko talde garrantzitsuekin ere lotu zen, Zero edo Londresko Signals galeriako zirkuluarekin, esaterako. 1967tik aurrera, *Zeharkagarriak* bilduma lantzeari ekingo zion —plastikoz edo metalez landutako harizpi zintzilkariz osatutako egitura kubiko handiak—, bere karreraren amaierara arte landuko zituenak. Aldi berean, partaidetza-potentzial handiko multzo piktoriko eta arkitektonikoak lantzen jarraitu zuen, ikuslea obran guztiz sartu gabe garatzen zirenak, baina haren partaidetza eta mugimendua beti eskatuko zutenak. 2005ean zendu zen arte, Sotok tamaina handiko enkarguak lantzen jarraitu zuen espazio publikoetarako zein erakundeetarako. Amsterdamgo Stedelijk Museoak (1967an), New Yorkeko Solomon R. Guggenheim Museoak (1974an), Madrilgo Velázquez Jauregiak (1982an) edo Parisko Jeu de Paumek (1997an) atzera begirako erakusketa antologiko sendoak eskaini zizkioten.

Esperientzia denborazkotasunari, intentsitateari eta ikusleen parte-hartzeari lotutako zera moduan ulertuta, *Soto. Laugarren dimentsioa* erakusketak ezohiko aukera ematen du artista honen ibilbide irudikor eta eraldatzailea berriz aztertzeko. “Laugarren dimentsio” baten ideiak espazioaren eta iraupenaren, forma plastikoaren eta denboran gertatzen den esperientziaren batasuna dakar gogora, eta XX. mendeko artistek abangoardien espiritualtasun ia utopikoaren garaitik heredatutako funtsezko kontzeptuetako bat da. Sotoren ustetan, zientzia eta filosofiarekin partekatutako ikerketa-esparruan lan egin behar du artistak.

Esperientzia estetiko gisa, Sotoren obra abstraktu eta dinamiko guztietan aurkitzen du bidea laugarren dimentsioak, baina, batez ere, *Zeharkagarriak* obra ikonikoetan. Lan horiekin, Sotok aurrea hartu zien 1970eko hamarkadatik aurrera arte garaikideak garatu dituen orientabide, testuinguru eta lotura berriei. Artistaren hitzetan, “*Zeharkagarriak* lanetan, eskuragarri dagoen espazio osoa betetzen duten eta obra bere horretan osatzen duten hari bertikaletan zein barretan barneratzen dira ikusleak. Momentu horretatik aurrera, ikusleak eta obra nahastuak gelditzen dira modu fisiko eta askaezinean.”

Erakusketan bildutako obrez gain, Guggenheim Bilbao Museoak artxiboko elementuen aukeraketa garrantzitsu bat aurkeztuko du, artistaren praktika testuinguruan jarri eta ulertzeko bidea ematen dutenak. Frantziara bizitzera joandako artista venezuelarraren obrak garrantzia handia irabazi zuen European, lan plastikoan aritutako bost hamarkadetan zehar.

Guggenheim Bilbao Museoak eta Parisko Atelier Sotok elkarlanean antolatu dute *Soto. Laugarren dimentsioa* erakusketa, eta Europako eta Amerikako Estatu Batuetako bilduma publiko eta pribatuak mailegu garrantzitsuak ere erakutsiko ditu.

Katalogoa

Guggenheim Bilbao Museoak, La Fábrica argitaletxearekin elkarlanean, katalogo ilustratu bat argitaratuko du erakusketarekin batera, Sotoren ondareari eta hark artearen arestiko historian izan duen eraginari

buruzko testu kritiko berriak biltzen dituena, artxibo-material argitaratu gabeen eta dokumentu historikoen erreproduzioekin batera.

DIDAKTIKA

Erakusketa honetako eremu didaktikoan, Ángel Hurtado zinemagileak zuzendutako *Soto. Una nueva visión del arte* dokumentalaren zati batzuk aurkeztuko dira, baita Sotok Parisen sortu zuen Los Yares taldearen musika-grabazio bat ere. Ikus-entzunezko material didaktikoei eta haiekin batera ageri den testuari esker, testuinguruan jarri ahal izango ditugu Jesús Rafael Sotoren bizitza eta lana.

Jarduerak

Paco Ibáñezekin Rafael Sotori buruz solasean (urriak 19)

Gaztetan, Paco Ibáñez kantautore eta musikariak Jesús Rafael Soto artista ezagutu zuen Parisen, eta lagun minak egin ziren. Sotok maisuki jotzen zuen gitarra. Solasaldi honetan, harreman estu haren beste alderdi batzuk aztertuko dira, Cristóbal Sotorekin, artistaren semearekin, eta Manuel Cirauquirekin, erakusketaren komisarioarekin.

Hausnarketa partekatuak

Museoko profesionalak egindako bisita eskusiboak.

- Arte-arduradunen ikuspegia: Manuel Cirauqui, Museoko komisarioa (urriak 23)
- Funtsezko kontzeptuak: Luz Maguregui, Hezkuntzako koordinatzailea (azaroak 6).

*Babeslea: Fundación Vizcaína Aguirre.

Informazio gehiagorako:

Guggenheim Bilbao Museoa
Marketin eta Komunikazio Arloa
Tel: +34 944 359 008
media@guggenheim-bilbao.eus
www.guggenheim-bilbao.eus

Guggenheim Bilbao Museolari buruzko informazio guztia hemen eskuragarri: www.guggenheim-bilbao.eus (prentsa-eremua).

Prentsak erabiltzeko irudiak
Soto. Laugarren dimentsioa
Guggenheim Bilbao Museoa

Prentsarako irudien zerbitzua sarean

Museoko webguneko prentsa atalean (prentsa.guggenheim-bilbao.es) erregistratzeko aukera dago, bereizmen handiko irudi eta bideoak deskargatzeko, bai erakusketenak eta bai eraikinarenak. Konturik ez badaukazu, erregistratu eta behar duzun materiala deskargatu ahal izango duzu. Erabiltzailea bazara, idatzi zure sarbide-izena eta pasahitza eta sartu zuzenean irudien deskargara.

- Mailegatutako irudiak *Soto. Laugarren dimentsioa* erakusketari lotutako publizitate editorialerako bakarrik erabili beharko dira. Erakusketa 2019ko urriaren 18tik 2020ko otsailaren 9ra arte egongo da publikoari irekia Guggenheim Bilbao Museoa.
- Irudiak osorik erreproduzitu beharko dira, mozketarik, gaininpresiorik eta manipulaziorik gauzatu gabe.
- Jesús Sotoren copyright kredituak agertu beharko du erreprodukzio guztien aldamenean.
- Sarean argitaratutako irudiek 72 ppi-ko bereizmena izan ahalko dute gehienez, eta irudien tamainak ezingo du 4,12 megapixel baino handiagoa izan (gehienez 10 x 15 cm).

Informazio gehiago behar izanez gero, jarri harremanetan Guggenheim Bilbao Museoa prentsa sailarekin, +34 944 359 008 telefono-zenbakira deituta edo media@guggenheim-bilbao.eus helbide elektronikora idatzita.

Jesús Rafael Soto

Zeharkagari zuri eta horia (Penetrable blanco y amarillo), 1969

Plastikozko hodiak, zura, metala, serigrafia-tinta

250 x 300 x 300 cm

Bilduma pribatua

© Jesús Rafael Soto, ADAGP, Paris / VEGAP, Bilbao, 2019



Jesús Rafael Soto

Erdigune gorridun kupula (Duomo centro rosso), 1997

Pintura metal gainean

75 x 250 x 250 cm

Bilduma pribatua

© Jesús Rafael Soto, ADAGP, Paris / VEGAP, Bilbao, 2019



Jesús Rafael Soto

Bibrazio hutsa (Vibration pure) 1968

Pintura akrilikoa zur eta metal gainean, nylonezko haria

102 x 172 cm

Bilduma pribatua

© Jesús Rafael Soto, ADAGP, Paris / VEGAP, Bilbao, 2019



Jesús Rafael Soto

Idazketa, horma beltza (Escritura muro negro), 1977

Pintura akrilikoa zur eta metal gainean, nylonezko haria

206 x 402 x 30 cm

Bilduma pribatua

© Jesús Rafael Soto, ADAGP, Paris / VEGAP, Bilbao, 2019



Jesús Rafael Soto

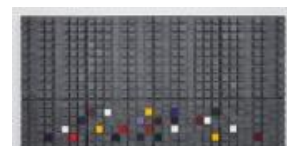
Titulurik gabea, 1996

Pintura akrilikoa zur eta metal gainean

203 x 405 cm

Bilduma pribatua

© Jesús Rafael Soto, ADAGP, Paris / VEGAP, Bilbao, 2019



Jesús Rafael Soto

Titulurik gabea, 1962

Pintura zur eta metal gainean

32 x 67 x 27 cm

Bilduma pribatua

© Jesús Rafael Soto, ADAGP, Paris / VEGAP, Bilbao, 2019



Jesús Rafael Soto

Bibrazio beltza (Vibration noire), 1960

Pintura oihal eta metal gainean, Alabastinea

82 x 66 x 10 cm

Bilduma pribatua

© Jesús Rafael Soto, ADAGP, Paris / VEGAP, Bilbao, 2019



Jesús Rafael Soto

Hiru abiadura (Trois vitesses), 1966

Zura, metala eta pintura

48 x 17 x 12 cm

Bilduma pribatua

© Jesús Rafael Soto, ADAGP, Paris / VEGAP, Bilbao, 2019



Jesús Rafael Soto

Titulurik gabea (Konposizio dinamikoa) [Sans titre (Composition dynamique)], 1950

Olio-pintura mihise gainean

75 x 95 x 3 cm

Bilduma pribatua

© Jesús Rafael Soto, ADAGP, Paris / VEGAP, Bilbao, 2019



Jesús Rafael Soto

"Horma optikoa" lanaren maketa (Maquette de "Mur optique"), 1951

Pintura zur gainean

19 x 58 x 1 cm

Bilduma pribatua

© Jesús Rafael Soto, ADAGP, Paris / VEGAP, Bilbao, 2019



Jesús Rafael Soto

Karratu garden baten lekualdaketa (Desplazamiento de un cuadrado transparente),

1953-54

Pintura zur gainean

100 x 100 x 5 cm

Bilduma pribatua

© Jesús Rafael Soto, ADAGP, Paris / VEGAP, Bilbao, 2019



Jesús Rafael Soto

Espirala, Sotomagie saila (Spirale, Série Sotomagie), 1955 / 1967ko edizioa

Koloretako serigrafia metakrilato gainean

34 x 34 x 18 cm

Bilduma pribatua

© Jesús Rafael Soto, ADAGP, Paris / VEGAP, Bilbao, 2019



Jesús Rafael Soto

Enborra (Leño), 1961

Zura, metala, pintura, eta iltzeak

75 x 18 x 25 cm

Patricia Phelps de Cisneros bilduma

© Jesús Rafael Soto, ADAGP, Paris / VEGAP, Bilbao, 2019



Jesús Rafael Soto

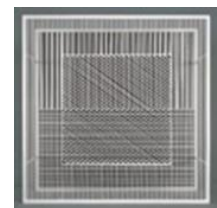
Titulurik gabea, 1958

Burdin margotua eta pintura zur gainean

100 x 100 x 38 cm

Patricia Phelps de Cisneros bilduma

© Jesús Rafael Soto, ADAGP, Paris / VEGAP, Bilbao, 2019



Jesús Rafael Soto

Soinudun zeharkagarria (Penetrabile sonoro), 1971

Metala, zuntz bulkanizatua eta pintura

250 x 180 x 180 cm

Bilduma pribatua

12 ans d'Art Contemporain en France erakusketaren ikuspegia,

Galeries Nationales du Grand Palais, Paris, 1972



© Jesús Rafael Soto, ADAGP, Paris / VEGAP, Bilbao, 2019

Jesús Rafael Soto

Zeharkagarria (Penetrable), 1982

Zur margotua eta silikona-gomazko hariak

485 x 787 x 867 cm

Museo Nacional Centro de Arte Reina Sofía, Madril

Museo Nacional Centro de Arte Reina Sofía argazki-artxiboa

© Jesús Rafael Soto, ADAGP, Paris / VEGAP, Bilbao, 2019



Jesús Rafael Soto *Vision in motion - Motion in vision* talde-erakusketan,
Hessenhuis, Anberes, Belgika, martxoak 21-maiatzak 3, 1959.

Argazkia: Charles Wilp

© Bildarchiv, Berlin

© Jesús Rafael Soto, ADAGP, Paris / VEGAP, Bilbao, 2019

